

완주 로컬푸드

인심농사지친환경방저력



인심농사지친환경방조합



건강한 땅 건강한 먹을거리

안심농자재협동조합은
안전한 농산물 생산을
최우선으로 합니다!

건강하고 안전한 먹을거리를 생산하 · **안심농자재협동조합**

2014

완주로컬푸드협동조합 안전분과로 활동 시작
천연농약 제조교육 5회

2015

안심농자재사업단(영) 조합 결성
천연농약 사용, 제조교육 6회
베스액비 제조(8톤)
농자재공동구매사업

2016

지역리더농가 양성사업 13개소
베스액비 제조(15톤)
천연농약 제조 및 사용교육 4회

2017

맞춤형농정 로컬푸드인증농가 친환경전환사업(50명)
베스액비 제조(16톤)

2018

안심농자재협동조합 결성
공공급식안심케어 로컬푸드인증농가 친환경전환사업(50명)
베스액비 제조(8톤~)
토종종자 보급사업
천연농약 사용 교육

로컬푸드 생산자를 위한 친환경 약재 공급, 사용법 교육

안심농자재협동조합은 로컬푸드 생산자를 위한 친환경 약재 공급과 사용법 교육, 왜래어종인 베스를 이용한 생선아미노산액비, 농자재공동구매, 친환경인증 전환사업 등을 진행하고 있습니다.



안심농자재 사용법

요령 하나, 지하수나 수돗물, 빗물에 섞어서 사용하는 게 좋다

안심농자재협동조합에서 보급하는 천연농약은 사용 시 물이 가장 중요합니다. 전착제로 사용되는 액상오일(자닭오일)은 비누성분이므로 불순물이 섞여 있는 센물에서는 효과가 없습니다.

사용 전 반드시 액상오일(자닭오일)을 물에 섞은 후 잘 흔들거나 교반하여 거품이 잘 나고 유지되는지 확인해야 합니다.

요령 둘, 균일하게 살포해야 효과가 크다

천연농약의 기본원리는 사용하고자 하는 벌레와 균을 완전히 둘러싸 숨을 못 쉬게 하거나 소멸시킵니다. 따라서 살포하고자 하는 곳에 흘러내리지 않게 균일하게 살포하는 것이 중요합니다. 약재를 잘 조합해 살포하면 물이 묻지 않는 토란잎에도 균일하게 묻습니다.

액상유황(자닭유황) 사용 시에는 세심한 주의가 필요합니다. 특히 엽채류, 박과(오이, 호박, 수박 등)은 사용 시에는 농도를 정량보다 낮추어 사용해야 하고, 이른 아침이나 저녁 무렵 또는 흐린 날 살포하는 것이 좋습니다.

아직 어린 모종이나 새순에는 농도장애가 올 수 있으므로 액상오일(자닭오일)과 혼용하기보다는 액상유황(자닭유황)을 단독으로 희석해 살포하기 바랍니다.

※ 이 책은 안심농자재협동조합에서 추구하는 안전한 농산물 생산과 농가경영비 절감을 위해 만들어졌으며, 책에서 소개하는 천연농약의 방제방법은 각 농장의 환경이나 기상 에 따라 영향을 받을 수 있으므로 반드시 시험살포가 필요합니다.



일반적인 지하수, 수돗물, 빗물 VS 거품이 나지 않는 센물



균일하게 잘 살포된 모습 VS 약재를 잘못 섞었거나 잘못 살포함(효과 없음)



유황 농도장애(포도)

유황으로 인한 순뭉치(수박)



C O N T E N T S

- 06 | 벼 재배력
- 08 | 고추 재배력 & 친환경 방제력
- 10 | 오이 재배력 & 친환경 방제력
- 12 | 호박 재배력 & 친환경 방제력
- 14 | 배추 재배력 & 친환경 방제력
- 16 | 복숭아 재배력 & 친환경 방제력
- 18 | 감 재배력 & 친환경 방제력
- 20 | 블루베리 재배력 & 친환경 방제력
- 22 | 구근작물(감자, 고구마, 당근)
- 23 | 마늘, 양파, 파(쪽파), 부추

- 26 | 유기농업자재 현황 고려바이오(주)
친환경 유기농 병해충관리용 제품 현황
(주)자연과미래

원주로컬푸드

안심농자재 친환경 방제력

발행처 안심농자재협동조합

발행일 2018년 5월

주 소 전북 완주군 봉동읍 은하울소로

179-49

전 화 ☎ 063. 261. 1190



벼 재배력

친환경 총해·병해 및 영양관리로 벼의 생육을 돕습니다

시기	3월	4월	5월	6월	7월	8월	9월	10월	11월
생육 단계									
주요 농작업	종자 준비	밑거름 규산질비료 경운/써래질	못자리 모내기(이앙) 우렁이방사 건답직파(파종) 담수직파(파종)	가지거름	이삭거름 중간물떼기	알거름	완전물떼기	수확	
주요 발생 병해충		 벼물바구미 (성충)	 벼애잎굴파리 (물가파리)	 멸강나방 (성충)	 애멸구	 흑명나방 (유충)	 벼멸구	 벼멸구 피해	 가시허리노린재

시기	3월	4월	5월	6월	7월	8월	9월	10월	11월
주요 발생 병해충		 <p>벼물바구미 (유충)</p>	 <p>멸강나방 (피해)</p>	 <p>이화명나방</p>	 <p>줄무늬 잎마름병</p>	 <p>흑명나방 (피해)</p>			 <p>먹노린재</p>
		 <p>키다리병</p>		 <p>앞도열병</p>	 <p>매미충류</p>	 <p>문고병</p>			 <p>이삭도열병</p>
병충해 관리	<p>벼 키다리병 물 20L + 액상유황 200cc</p> <ul style="list-style-type: none"> • 냉수에 48시간 침종 후 물에 씻는다. <p>벼 종합방제(벼멸구, 이화명충, 멸강나방, 흑명나방, 도열병, 문고병, 감부기병 등) 물 20L + 액상오일 200cc, 액상유황 60cc, 은행 삶은 물 200cc, 백두옹 삶은 물 400cc</p>								

고추 재배력

작기	2월	3월	4월	5월	6월	7월	8월	9월	10월		
생육 단계											
주요 농작업	종자침종/파종 가식 고추발 정리	육묘상관리 밀거름	포장 만들기	정식 복토 결순제거 줄매기 1차 웃거름	줄매기	2차 웃거름	줄매기 수확	3차 웃거름	4차 웃거름	멸칭 및 잔존물 제거	
주요 발생 병해충	 복송아흑진딧물	 진딧물류	 차면지응애 피해	 담배나방	 점박이응애	 담배나방	 괘리허리노린재	 총채벌레 피해	 갈색여치		
	 목화진딧물	 총채벌레	 총채벌레	 점박이응애 피해	 총채벌레 피해	 차면지응애 피해				 무름병	 탄저병
	 잘록병	 역병	 흰비단병	 세균성 점무늬병	 풋마름병						

고추 친환경 방제력

시기		3월	4월	5월	6월	7월	8월	9월
발생 병해충 및 친환경 관리 방안	해충	진딧물	토양해충 진딧물	진딧물 나방류	총채벌레 진딧물류 가루이류 과리허리노린재 담배나방 응애류	과리허리노린재 총채벌레 가루이류 담배나방	총채벌레 진딧물 가루이류 담배나방	
	영양 관리	고추 탄저병 물 20L + 액상오일 240cc, 액상유황 100cc • 2~3일 간격으로 2~3회 흠뻑 연속살포	진딧물, 응애, 청벌레 물 20L + 액상오일 200cc, 돼지감자 삶은 물 200cc • 발생 양이 많으면 다음 날 연속 살포 • 방제가 완벽하게 안 되면 액상오일과 돼지감자 삶은 물 증액	종합살균제(흑성병, 적성병, 노균병, 잎마름병, 탄저병, 입고병, 잘록병, 젯빛곰팡이병 등) 물 20L + 액상오일 200cc, 액상유황 60cc, 은행 삶은 물 200cc • 적성병은 액상유황을 1.5L로 하여 맑은 날 오전 9시쯤이 효과적	종합 살균살충제(균류, 면충, 썩기, 담배·파밤·심식·순나방, 고자리, 자벌레, 노린재 등) 물 20L + 액상오일 240cc, 액상유황 60cc, 돼지감자 삶은 물 200cc, 백두옹 삶은 물 400cc • 효과가 약하면 액상오일 양을 6L 이상, 백두옹은 10L 이상 증액 • 2~3일 후 연속 살포 가능 • 액상유황을 빼면 토양살충제로도 사용 가능			

오이 재배력

작기	2월	3월	4월	5월	6월	7월	8월	9월	
생육 단계									
주요 농작업	파종 육묘 밀거름		정식 유인 1차 웃거름	지주 적심	2차 웃거름		수확		
주요 발생 병해충	 목화진딧물		 뿌리흑선충	 긴털가루응애	 총채벌레	 잣빛곰팡이병	 가루이류	 가루이(성충)	 균핵병
	 노균병		 덩굴마름병	 목화바독명나방	 흑성병		 흰가루병		

오이 친환경 방제력

시기		2월	3월(정식기)	4월	5월(성장기)	6월(수확기)	7월	8월	9월
발생 병해충 및 친환경 관리 방안	해충		진딧물 온실가루이 선충류	뿌리혹선충 진딧물 총채벌레 차면지응애 긴털가루응애		총채벌레 진딧물 가루이류 나방류			
	영양 관리	<p>흰가루병 물 20L + 액상오일 120cc, 액상유황 60cc</p> <ul style="list-style-type: none"> 액상유황 사용량: - 하우스와 비가림 0.5L - 노지 1L부터 사용 효과를 보면서 2~3일 후에 연속 살포 	<p>진딧물, 응애, 정벌레 물 20L + 액상오일 200cc, 돼지감자 삶은 물 200cc</p> <ul style="list-style-type: none"> 발생 양이 많으면 다음 날 연속 살포 방제가 완벽하게 안 되면 액상오일과 돼지감자 삶은 물 증액 	<p>균과 총 예방약 (주기적 선방제) 물 20L + 미생물 배양액 800cc, 돼지감자 삶은 물 200cc, 은행 삶은 물 200cc, 액상오일 120cc</p> <ul style="list-style-type: none"> 균병이 발생하면 미생물 대신 액상유황 추가 총이 생기면 미생물과 은행을 빼고 백두옹 삶은 물 추가 방제주기 : 7일 내외 		<p>종합살충제(총채벌레, 온실가루이, 담배거세미, 잎벼룩벌레, 배나무이, 각지벌레 등) 물 20L + 액상오일 200cc, 액상유황 60cc, 은행 삶은 물 200cc</p> <ul style="list-style-type: none"> 은행 삶은 물 대신 백두옹 삶은 물을 사용하면 효과적 	<p>종합 살균살충제(균류, 면충, 썩기, 담배·파밤·심식·순나방, 고자리, 자벌레, 노린재 등) 물 20L + 액상오일 240cc, 액상유황 60cc, 돼지감자 삶은 물 200cc, 백두옹 삶은 물 400cc</p> <ul style="list-style-type: none"> 효과가 약하면 액상오일 양을 6L 이상, 백두옹은 10L 이상 증액 2~3일 후 연속 살포 가능 유황을 빼면 토양살충제로도 사용 가능 		

호박 재배력

작기	1월	2월	3월	4월	5월	6월	7월	8월	9월	10월	11~12월
생육 단계											
주요 농작업	정식 (촉성)	봄 파종	봄 정식 멀칭, 터널 수확(촉성)		웃거름	봄재배 수확 웃거름	웃거름 조숙재배				촉성 재배 (파종)
주요 발생 병해충	 진딧물	 앞굴파리 피해	 거세미나방	 나방류	 총채벌레	 호박과실파리	 균핵병	 노균병	 흑성병	 잿빛곰팡이병	
	 흰가루병			 점박이응애	 역병	 가루이류					

호박 친환경 방제력

시기		1월	2월	3월	4~5월	6~7월	8~9월	10~12월
발생 병해충 및 친환경 관리 방안	해충	토양해충	진딧물 앞굴파리 나방류	진딧물 가루이류 총채벌레 앞굴파리 나방류	진딧물 가루이류 총채벌레 호박과실파리 응애류 앞굴파리 나방류	진딧물 가루이류 총채벌레 호박과실파리 응애류 앞굴파리 나방류	진딧물 가루이류 총채벌레 호박과실파리 응애류 앞굴파리 나방류	진딧물 가루이류 나방류
	영양 관리	<p>흰가루병 물 20L + 액상오일 120cc, 액상유황 60cc</p> <ul style="list-style-type: none"> 액상유황 사용량: - 하우스와 비가림 0.5L - 노지 1L부터 사용 효과를 보면서 2~3일 후에 연속 살포 	<p>진딧물, 응애, 청벌레 물 20L + 액상오일 200cc, 돼지감자 삶은 물 200cc</p> <ul style="list-style-type: none"> 발생 양이 많으면 다음 날 연속 살포 방제가 완벽하게 안 되면 액상오일과 돼지감자 삶은 물 증액 	<p>균과 총 예방약 (주기적 선방제) 물 20L + 미생물 배양액 800cc, 돼지감자 삶은 물 200cc, 은행 삶은 물 200cc, 액상오일 120cc</p> <ul style="list-style-type: none"> 균병이 발생하면 미생물 대신 액상유황 추가 충이 생기면 미생물과 은행을 빼고 백두옹 삶은 물 추가 방제주기 : 7일 내외 	<p>종합살충제 (총채벌레, 온실가루이, 담배거세미, 잎벼룩벌레, 배나무이, 깍지벌레 등) 물 20L + 액상오일 200cc, 액상유황 60cc, 은행 삶은 물 200cc</p> <ul style="list-style-type: none"> 은행 삶은 물 대신 백두옹 삶은 물을 사용하면 효과적 	<p>종합 살균살충제(균류, 면충, 썩기, 담배·파밤·심식·순나방, 고자리, 자벌레, 노린재 등) 물 20L + 액상오일 240cc, 액상유황 60cc, 돼지감자 삶은 물 200cc, 백두옹 삶은 물 400cc</p> <ul style="list-style-type: none"> 효과가 약하면 액상오일 양을 6L 이상, 백두옹은 10L 이상 증액 2~3일 후 연속살포 가능 액상유황을 빼면 토양살충제로도 사용 가능 		

배추(열무,무)재배력

작기	3월	4월	5월	6월	7월	8월	9월	10월	11월	12월
작형 및 생육	봄배추 정식기	봄배추 생육기	봄배추 결구기	봄배추 수확기 고랭지 생육기	고랭지 수확기	가을배추 육모기	가을배추 생육기 가을배추 결구기	가을배추 수확기		녹비 파종기
주요 발생 병해충	 무테두리진딧물	 벼룩잎벌레	 배추좀나방	 명주달팽이	 비단노린재	 흰무늬병	 민달팽이	 바구미 피해	 탄저병	 무름병
	 역병	 배추흰나비	 무사마귀 발병	 검은무늬병	 복숭아혹진딧물	 거세미나방	 밀동썩음병	 좁은 가슴 앞벌레	 시들음병	

친환경
관리

진딧물, 응애, 청벌레
물 20L +
액상오일 200cc,
돼지감자 삶은 물 200cc

- 발생 양이 많으면
다음 날 연속 살포
- 방제가 완벽하게 안 되면 액상오일과 돼지감자
삶은 물 증액

종합살균제(흑성병, 적성병, 노균병, 잎마름병,
탄저병, 입고병, 잘록병, 잣빛곰팡이병 등)
물 20L +
액상오일 200cc,
액상유황 60cc,
은행 삶은 물 200cc

- 적성병은 액상유황을 1.5L로 하여 맑은 날 오전
9시쯤이 효과적

종합살충제(총채벌레, 온실가루이, 담배거세미,
잎벼룩벌레, 배나무이, 깍지벌레 등)
물 20L +
액상오일 200cc,
액상유황 60cc,
은행 삶은 물 200cc

- 은행 삶은 물 대신 백두옹 삶은 물을 사용하면 효과적
- 가급적 새벽에 방제해야 효과적(특히 잎벼룩벌레,
배나무이, 깍지벌레)



복숭아 재배력

작기	1~3월	4월	5월	6월	7월	8월	9월	10월	11~12월
생육 단계									
주요 농작업	밑거름 정지, 전정	세포분열기 꽃숙기	과실비대기 적과	비대 및 착색기 추비사용 봉지 씌우기 하계전정	수확기 (조생종)	수확기 (중생종)	수확기 (만생종)	신초생장 정지기 감사비료 낙엽기	휴면기
주요 발생 병해충	 가루깍지벌레	 거위벌레	 순나방 피해	 주머니깍지벌레	 굴나방	 점박이응애	 탄저병	 갈색여치	 삼식나방 유충
	 뽕나무깍지벌레	 잣빛무늬병	 오갈병	 세균성구멍병	 삼식나방 피해	 갈색여치	 노린재	 잣빛무늬병	 검은점무늬병

복숭아친환경방제력

시기		1~3월	4월	5월	6~7월	8~9월	10~12월
발생 병해충 및 친환경 관리 방안	해충	월동해충	각지벌레 거위벌레 복숭아순나방 유리나방	진딧물, 응애 굴나방 복숭아순나방 가루각지벌레	복숭아심식나방 유리나방 복숭아굴나방 잎말이나방류 심식나방 순나방 노린재류	진복숭아순나방 각지벌레 유리나방 굴나방 응애류 조류	
	영양 관리	진딧물, 응애, 청벌레 물 20L + 액상오일 200cc, 돼지감자 삶은 물 200cc • 발생 양이 많으면 다음 날 연속 살포 • 방제가 완벽하게 안 되면 액상오일과 돼지감자 삶은 물 증액	진딧물, 응애, 청벌레 물 20L + 액상오일 200cc, 돼지감자 삶은 물 200cc • 발생 양이 많으면 다음 날 연속 살포 • 방제가 완벽하게 안 되면 액상오일과 돼지감자 삶은 물 증액	균과 총 예방약 (주기적 선방제) 물 20L + 미생물 배양액 800cc, 돼지감자 삶은 물 200cc, 은행 삶은 물 200cc, 액상오일 120cc •균병이 발생하면 미생물 대신 액상유황 추가 •충이 생기면 미생물과 은행을 빼고 백두옹 삶은 물 추가 •방제주기 : 7일 내외	균과 총 예방약 (주기적 선방제) 물 20L + 액상오일 200cc, 돼지감자 삶은 물 200cc, 은행 삶은 물 200cc, 액상유황 60cc, 은행 삶은 물 200cc •균병이 발생하면 미생물 대신 액상유황 추가 •충이 생기면 미생물과 은행을 빼고 백두옹 삶은 물 추가 •방제주기 : 7일 내외	종합살충제(총채벌레, 온실가루이, 담배거세미, 잎벼룩벌레, 배나무이, 각지벌레 등) 물 20L + 액상오일 200cc 액상유황 60cc 은행 삶은 물 200cc •은행 삶은 물 대신 백두옹 삶은 물을 사용하면 효과적 •가급적 새벽에 방제해야 효과적(특히 잎벼룩벌레, 배나무이, 각지벌레)	종합살충제(총채벌레, 온실가루이, 담배거세미, 잎벼룩벌레, 배나무이, 각지벌레 등) 물 20L + 액상오일 200cc 액상유황 60cc 은행 삶은 물 200cc •은행 삶은 물 대신 백두옹 삶은 물을 사용하면 효과적 •가급적 새벽에 방제해야 효과적(특히 잎벼룩벌레, 배나무이, 각지벌레)

감 재배력

작기	1~3월	4월	5월	6월	7월	8월	9월	10월	11월	12월
생육 단계										
주요 농작업	휴면기 정지, 전정 밀거름	발아기 전엽기 접목	신초신장기 적외, 수분 개화기	생리적 낙과기 웃거름 과실비대 1기	꽃눈 분화기	과실비대 2기 하계전정 후기 낙과기	과실비대 2기 추비사용 착색 성숙기 수확기	수확기	수확기 가을식재	낙엽기 휴면기
주요 발생 병해충	 뿔밀깍지벌레	 감관총채벌레	 감관총채벌레 (성충, 새순 피해)	 감관총채벌레 피해	 탄저병	 애기유리나방	 거북밀깍지벌레	 미국선녀벌레	 미국흰불나방	
	 주머니깍지벌레	 탄저병 줄기	 동근무늬낙엽병	 감꼭지나방 피해		 흰가루병		 노린재 피해		

감(단감)친환경방제력

시기		1~3월	4~5월	6~7월	8~9월	10~11월	12월
발생 병해충 및 친환경 관리 방안	해충	월동해충	각지벌레 감관총채벌레 장님노린재 감꼭지나방	각지벌레 감관총채벌레 노린재류 감꼭지나방 미국흰불나방 애기유리나방	각지벌레 감관총채벌레 노린재류 감꼭지나방 애기유리나방 기타 나방류진복송아순 나방 각지벌레 유리나방 굴나방 응애류 조류	각지벌레 노린재류 조류 월동해충	
	영양 관리	<p>종합살균제(흑성병, 적성병, 노균병, 잎마름병, 탄저병, 입고병, 잘록병, 잿빛곰팡이병 등)</p> <p>물 20L + 액상오일 200cc, 액상유황 60cc, 은행 삶은 물 200cc</p> <p>•적성병은 액상유황을 1.5L로 하여 맑은 날 오전 9시쯤이 효과적</p>	<p>종합살충제(총채벌레, 온실가루이, 담배거세미, 잎벼룩벌레, 배나무이, 각지벌레 등)</p> <p>물 20L + 액상오일 200cc, 액상유황 60cc, 은행 삶은 물 200cc</p> <p>•은행 삶은 물 대신 백두옹 삶은 물을 사용하면 효과적</p>	<p>종합 살균살충제(균류, 면충, 썩기, 담배·파밤·심식·순나방, 고자리, 자벌레, 노린재 등)</p> <p>물 20L +액상오일 240cc, 액상유황 60cc, 돼지감자 삶은 물 200cc, 백두옹 삶은 물 400cc</p> <p>•효과가 약하면 액상오일 양을 6L 이상, 백두옹은 10L 이상 증액</p> <p>•2~3일 후 연속 살포 가능</p> <p>•액상유황을 빼면 토양살충제로도 사용 가능</p>	<p>과수 동계 방제</p> <p>물 20L + 액상오일 400cc, 액상유황 200cc, 고운 황토분말 80g</p> <p>•방제시기 : 낙엽 후 1회, 2월말~새순 발생 직전 1~2회, 감굴과 한라봉 등은 액상유황을 2L 이하로 감액</p>		

블루베리 재배력

시기	2월	3월	4월	5월	6월	7월	8월	9월	10월		
생육 단계											
주요 농작업	전지, 전정 삼목 관수	밑거름 (유박, 퇴비) 관수	인공수분 (벌 투입) 꽃 숙기	관수(수시) 1차 추비	적심 조생종 수확		2차 추비 중생종 수확	만생종 수확	감사비료 (유박, 퇴비)		
주요 발생 병해충	 나무좀	 진딧물류	 나방류	 독나방유충	 총채벌레	 노랑뿔기나방	 노린재류	 날개매미충 선녀벌레	 풍덩이 피해		
		 역병	 미이라병(꽃)	 잎말이나방	 순나방 피해	 갈색무늬병	 미국흰불나방	 풍덩이류	 가지마름병		

블루베리친환경방제력

시기		2~3월	4~5월	6~7월	8~9월	10월
발생 병해충 및 친환경 관리 방안	해충	월동해충 (깍지벌레, 나무좀류)	흑파리 나방류 진딧물류 총채벌레 깍지벌레 (뽕밀, 무화과)	나방류 흑파리 응애류 노린재 총채벌레 풍뎅이류 깍지벌레 미국선녀벌레 갈색날개애미총	나방류 흑파리 노린재 총채벌레 미국선녀벌레 갈색날개애미총	
	영양 관리	종합살균제 (흑성병, 적성병, 노균병, 잎마름병, 탄저병, 입고병, 잘록병, 잣빛곰팡이병 등) 물 20L + 액상오일 200cc, 액상유황 60cc, 은행 삶은 물 200cc •적성병은 액상유황을 1.5L로 하여 맑은 날 오전 9시쯤이 효과적	종합살충제(총채벌레, 온실가루이, 담배거세미, 잎벼룩벌레, 배나무이, 깍지벌레 등) 물 20L + 액상오일 200cc, 액상유황 60cc, 은행 삶은 물 200cc •은행 삶은 물 대신 백두옹 삶은 물을 사용하면 효과적 종합 살균살충제(균류, 면충, 썩기, 담배·파밤·심식·순나방, 고자리, 자벌레, 노린재 등) 물 20L +액상오일 240cc, 액상유황 60cc, 돼지감자 삶은 물 200cc, 백두옹 삶은 물 400cc •효과가 약하면 액상오일 양을 6L 이상, 백두옹은 10L 이상 증액 •2~3일 후 연속 살포 가능 •액상유황을 빼면 토양살충제로도 사용 가능	과수 동계 방제 물 20L + 액상오일 400cc, 액상유황 200cc, 고운 황토분말 80g •방제시기 : 낙엽 후 1회/ 2월말~새순 발생 직전 1~2회 정도. 감귤과 한라봉 등은 액상유황을 2L 이하로 감액		

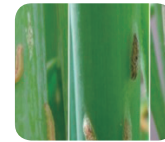
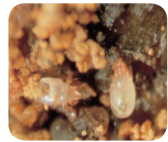
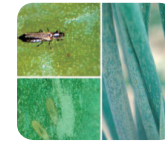
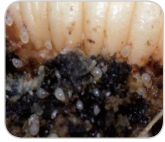
구근작물(감자, 고구마, 당근)

사진참조: 농촌진흥청, 도농업기술원 및 기술센터,
(주)한농민, 블로거 튼튼난 향구씨, 다락골사랑

주요 발생 병해충									
									
									
친환경 관리	<p>종합살충제(총채벌레, 온실가루이, 담배거세미, 잎벼룩벌레, 배나무이, 깍지벌레 등) 물 20L + 액상오일 200cc, 액상유황 60cc, 은행 삶은 물 200cc</p> <ul style="list-style-type: none"> 은행 삶은 물 대신 백두옹 삶은 물을 사용하면 효과적 가급적 새벽에 방제해야 효과적(특히 잎벼룩벌레, 배나무이, 깍지벌레) 			<p>진딧물, 응애, 청벌레 물 20L + 액상오일 200cc, 돼지감자 삶은 물 200cc</p> <ul style="list-style-type: none"> 발생 양이 많으면 다음 날 연속 살포 방제가 완벽하게 안 되면 액상오일과 돼지감자 삶은 물 증액 			<p>종합살균제(흑성병, 적성병, 노균병, 잎마름병, 탄저병, 입고병, 잘록병, 잿빛곰팡이병 등) 물 20L + 액상오일 200cc, 액상유황 60cc, 은행 삶은 물 200cc</p> <ul style="list-style-type: none"> 적성병은 액상유황을 1.5L로 하여 맑은 날 오전 9시쯤이 효과적 		

마늘, 양파, 파(쪽파), 부추

주요 발생 병해충



뿌리응애

젓빛곰팡이(초기)

젓빛곰팡이병

파밤나방

파좀나방 피해

파좀나방(유충)

파혹진딧물

친환경 관리

종합살충제(총채벌레, 온실가루이, 담배거세미, 잎벼룩벌레, 배나무이, 깍지벌레 등)
 물 20L +
 액상오일 200cc, 액상유황 60cc, 은행 삶은 물 200cc

- 은행 삶은 물 대신 백두옹 삶은 물을 사용하면 효과적
- 가급적 새벽에 방제해야 효과적(특히 잎벼룩벌레, 배나무이, 깍지벌레)

진딧물, 응애, 청벌레
 물 20L + 액상오일 200cc, 돼지감자 삶은 물 200cc

- 발생 양이 많으면 다음 날 연속 살포
- 방제가 완벽하게 안 되면 액상오일과 돼지감자 삶은 물 증액

종합살균제(흑성병, 적성병, 노균병, 앞마름병, 탄저병, 입고병, 잘록병, 젓빛곰팡이병 등)
 물 20L +
 액상오일 200cc, 액상유황 60cc, 은행 삶은 물 200cc

- 적성병은 액상유황을 1.5L로 하여 맑은 날 오전 9시쯤이 효과적






자연을 보고
사람을 보고
미래를 향합니다





한 줌 흙의 소중함을 생각합니다
정직한 먹을거리를 생산합니다
자연과 조화로운 삶을 지킵니다



건강한 땅
건강한 먹을거리

안심농자재협동조합은
안전한 농산물 생산을
최우선으로 합니다!

안심농자재협동조합

☎ 063. 261. 1190